

LES 13/25 ANS EN SEINE-ET-MARNE

APRÈS LE QUESTIONNAIRE
ADRESSÉ AUX JEUNES SEINE-ET-MARNAIS EN OCTOBRE 2006



tous les résultats de la consultation

CONSEIL GÉNÉRAL DE SEINE ET MARNE



Edito

MERCI POUR VOTRE MOBILISATION !

Dans le cadre des Rencontres de la jeunesse organisées pendant plus d'un an par le Conseil général de Seine-et-Marne, les jeunes Seine-et-Marnais se sont mobilisés, et nous les en remercions.

Ils ont participé nombreux aux 40 réunions thématiques organisées sur tout le territoire. Ils ont également répondu massivement pour faire part de leurs attentes avec 11 000 retours au questionnaire « j'ai 13-25 ans et je donne mon avis ».

En les impliquant ainsi, nous souhaitons définir une politique jeunesse la plus proche possible de leurs besoins pour les années à venir.

C'est ensemble et pour eux que nous construisons une Seine-et-Marne dynamique, attentive aux besoins de chacun, naturelle et solidaire.



Jean-Pierre Bontoux

Vice-Président du Conseil général
Chargé des sports, de la jeunesse et
de la prévention spécialisée



Vincent Eblé

Président du Conseil général
de Seine-et-Marne

Fiche technique de l'étude

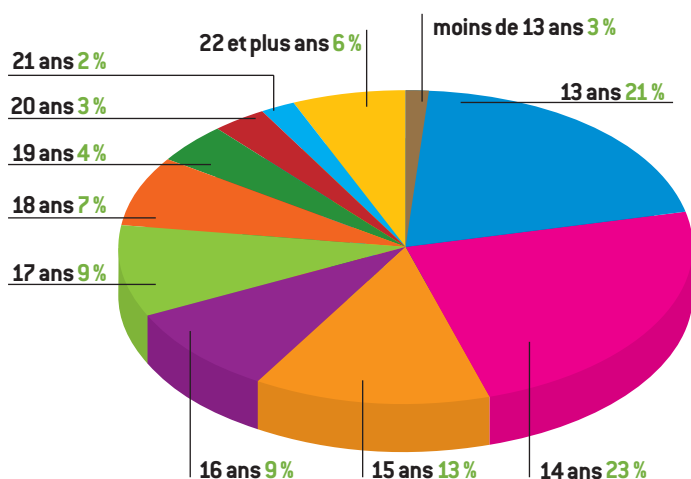
Plus de 11 000 questionnaires nous ont été retournés dans les délais impartis et quelques centaines supplémentaires après le 12 novembre 2006. Les questionnaires ont été reçus par courrier ou sur le site Internet du Conseil général www.seine-et-marne.fr. Ce questionnaire, ainsi que son traitement, ont été réalisés par l'institut SCP communication.

Il convient de souligner que les collégiens ont largement répondu au questionnaire. Les 40 Rencontres de la jeunesse organisées sur l'ensemble du département ont, quant à elles, majoritairement réuni des lycéens, des étudiants et des jeunes adultes.



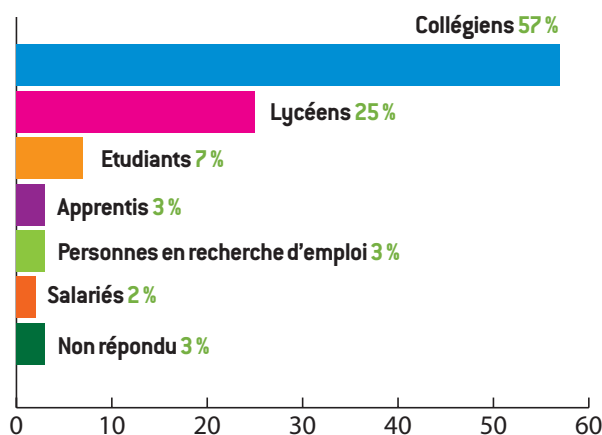
Qui a répondu au questionnaire ?

Par tranches d'âges



78 % des répondants sont mineurs et 22 % sont majeurs. Le profil des répondants et le nombre très important de réponses nous permet donc de disposer d'éléments d'analyse sur l'ensemble des classes d'âges des jeunes Seine-et-Marnais.

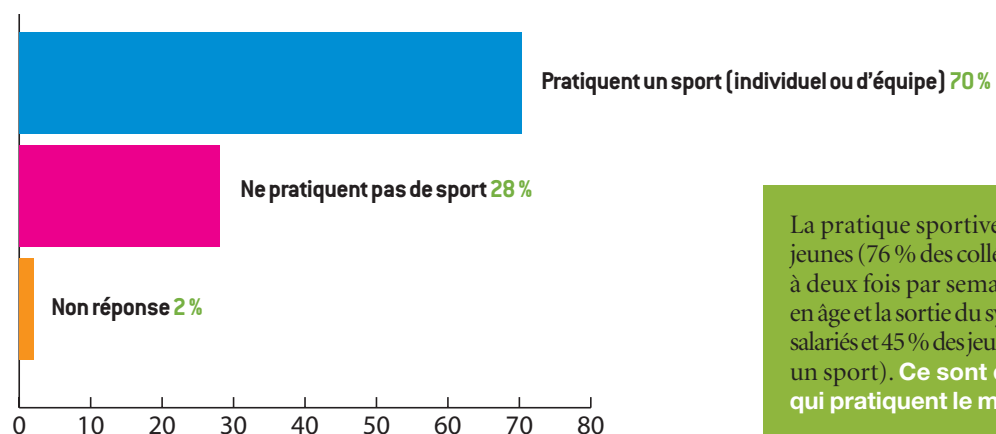
Qui sont les répondants ?



La très forte mobilisation des équipes éducatives de collèges et lycées et de nos partenaires (association jeunesse, service jeunesse, missions locales) a permis de sensibiliser de très nombreux jeunes à l'importance du questionnaire. L'échantillon permet également, compte-tenu du nombre très important de réponses, de bénéficier de données précieuses sur les pratiques des étudiants, apprentis, salariés et jeunes en recherche d'emploi.

Les pratiques des 13-25 ans en Seine-et-Marne

Les pratiques sportives

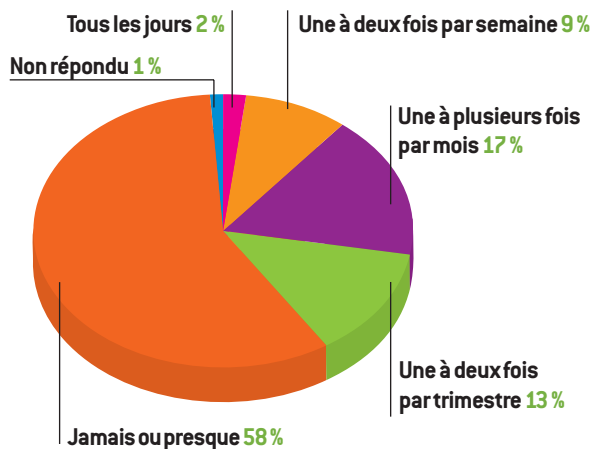


La pratique sportive est plus développée chez les plus jeunes (76 % des collégiens) et à un rythme soutenu (une à deux fois par semaine). Elle diminue avec la montée en âge et la sortie du système scolaire (seulement 60 % des salariés et 45 % des jeunes en recherche d'emploi pratiquent un sport). **Ce sont donc les jeunes non scolarisés qui pratiquent le moins d'activités sportives.**

4 Résultats du questionnaire : Les 13/25 ans en Seine-et-Marne.

Les pratiques culturelles

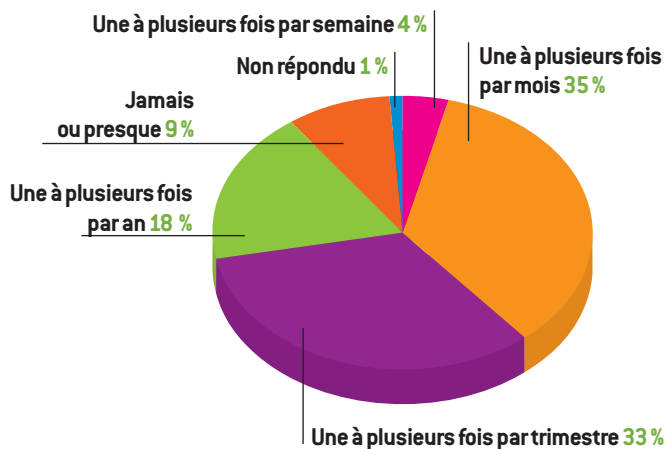
La fréquentation d'une bibliothèque



58 % des jeunes ne fréquentent jamais ou presque une bibliothèque. Parmi eux, les collégiens (58 %) et lycéens (59 %). La non fréquentation passe à 70 % chez les jeunes salariés et demandeurs d'emploi. Seuls les étudiants ont une pratique plus développée (86 % fréquentent une bibliothèque).

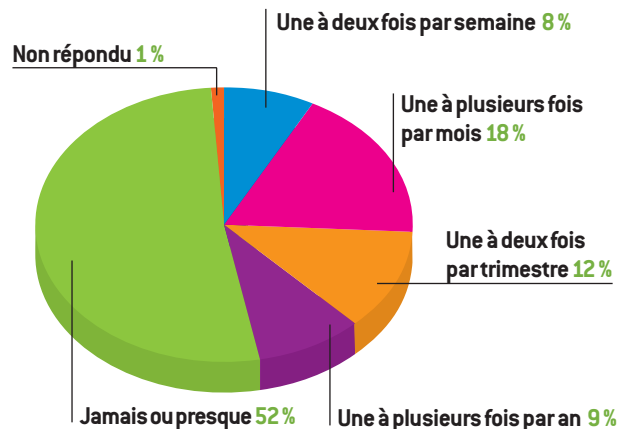
La Seine-et-Marne se caractérise donc par une moindre fréquentation des bibliothèques au vu de la moyenne nationale et un certain manque d'équipements sur le territoire.

La fréquentation d'un cinéma



Avec 90 % des jeunes qui fréquentent le cinéma (dont 39 % de façon régulière), le 7^{me} art est parmi les pratiques culturelles, celle qui bénéficie réellement d'une **pratique soutenue de la part des jeunes Seine-et-Marnais**.

Le visionnage de vidéos et DVD

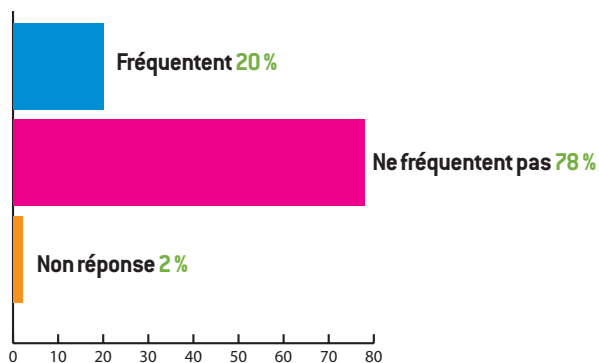


Les faibles pratiques culturelles ne sont pas compensées par une consommation forte de DVD et de vidéos.

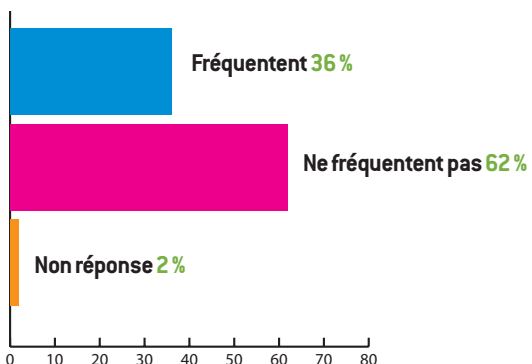


Théâtre, concerts, musées / expositions

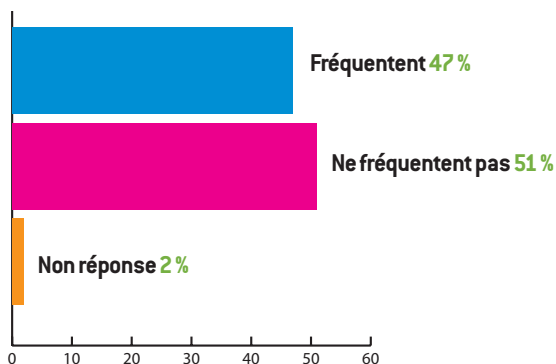
THÉÂTRE



CONCERTS



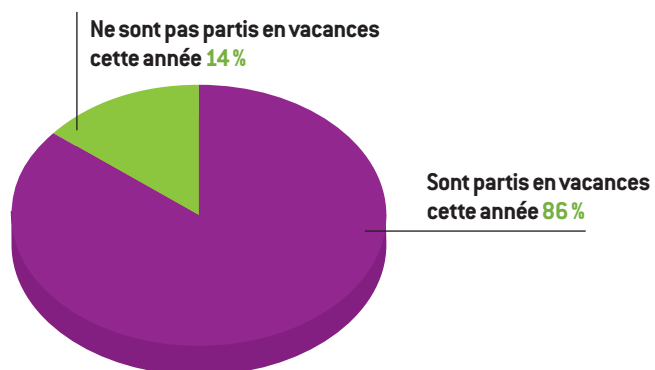
MUSÉES / EXPOSITIONS



Le théâtre, les concerts, les musées sont peu fréquentés par les jeunes Seine-et-Marnais.

Ce manque de pratique s'explique d'abord par le manque d'équipements disponibles dans les communes de Seine-et-Marne. S'y ajoutent des contraintes liées aux transports.

Les vacances

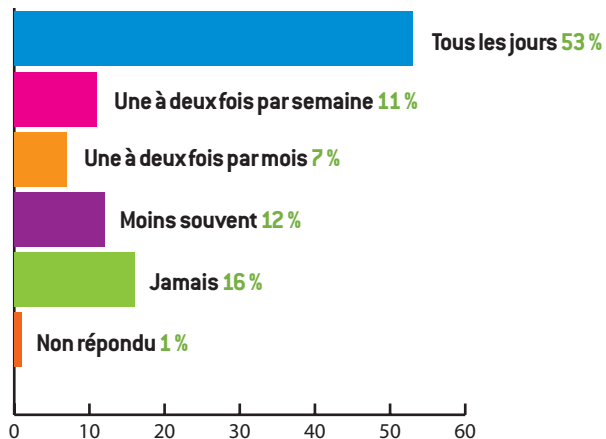


Les jeunes Seine-et-Marnais sont nombreux à partir en vacances.

A noter néanmoins que cette pratique est moins développée chez les jeunes dont les parents sont inactifs (30 % ne partent pas), ouvriers (28 %) ou retraités (21 %), ce qui rejoint les données nationales. Parmi ceux qui partent en vacances, près d'un sur deux (43 %) ont eu l'occasion d'effectuer un séjour à l'étranger. Par ailleurs, pour 78 % d'entre eux, les séjours en vacances se sont faits dans un cadre familial (78 % sont partis avec leurs parents), 26 % sont partis avec des amis, et 10 % dans le cadre scolaire.

6 Résultats du questionnaire : Les 13/25 ans en Seine-et-Marne.

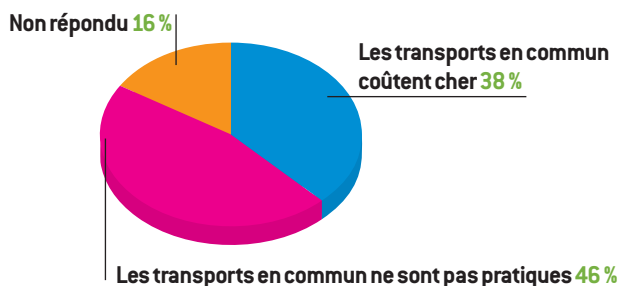
L'utilisation des transports en commun



53 % des répondants utilisent tous les jours les transports en commun, 47 % parmi les collégiens, 71 % parmi les étudiants. A part les jeunes salariés qui ne sont que 28 % à les emprunter, plus d'un jeune sur deux voit sa journée rythmée et contrainte par les horaires de ces transports en commun ; **cette réalité induit dans les modes de vie une répétition du quotidien, qui empêche la pratique d'activités socio-culturelles après les cours.** D'ailleurs, 61 % des répondants déclarent rentrer chez eux directement après les cours ; seuls 7 % pratiquent un loisir le soir dans la semaine.

> 66 % des répondants utilisant les transports en commun en sont satisfaits contre 32 % qui ne sont pas satisfaits. non réponse : 2 %

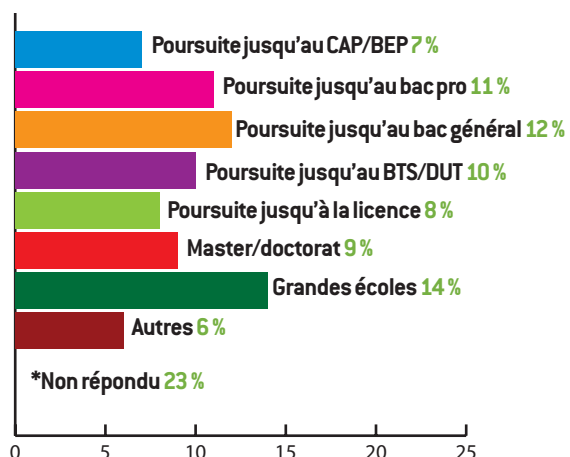
MOTIFS DE NON SATISFACTION



On constate que les jeunes ne portent pas de mauvaises appréciations sur les conditions de transports en commun. Les plus satisfaits sont les collégiens à 73 %. Néanmoins, les salariés et les demandeurs d'emploi sont moins satisfaits (respectivement 48 % et 51 % de non satisfaction). Les motifs de non satisfaction proviennent d'abord du caractère peu pratique des transports en commun (46 %). Le prix est à l'origine de 38 % de non satisfactions ; ce critère économique atteint 57 % auprès des salariés et des demandeurs d'emploi.

La projection dans l'avenir

LA POURSUITE D'ÉTUDES

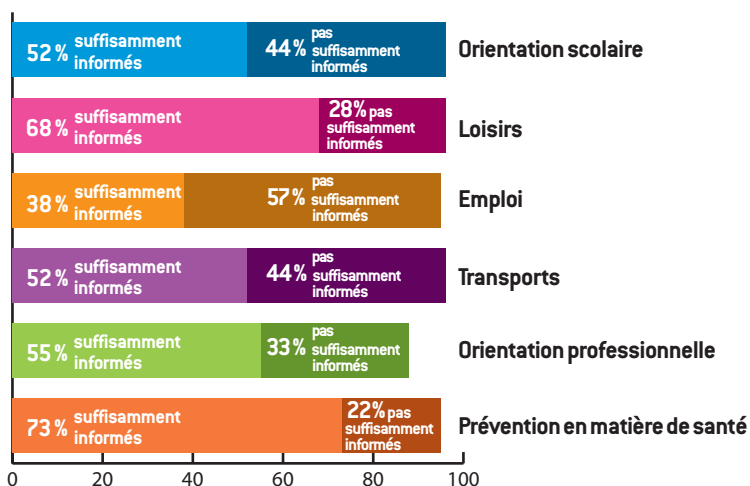


Les répondants expriment des demandes de poursuites d'études plutôt courtes. Ainsi, 30 % des répondants veulent aller jusqu'au bac, 18 % avoir un niveau bac + 3. Le taux de 14 % pour les grandes écoles s'inscrit dans la moyenne nationale ; c'est le choix des enfants de cadres supérieurs (24 %), de professions intermédiaires (18 %) et de commerçants (16 %). Les enfants d'ouvriers sont en revanche 39 % à vouloir aller au maximum jusqu'au bac, et 24 % ne savent pas.

Ces résultats, s'ils ne sont pas uniques en France, sont révélateurs d'un état d'esprit qui porte les jeunes Seine-et-Marnais à s'orienter vers des filières courtes. Ils reproduisent ainsi en partie l'expérience commune et identifiée des aînés. D'autres analyses nous ont permis en effet de constater que les jeunes Seine-et-Marnais, s'ils obtiennent un taux de réussite au bac dans la moyenne nationale, sont ensuite moins nombreux à poursuivre des études supérieures (10 % en deçà de la moyenne nationale). 58 % des jeunes pensent par ailleurs trouver facilement un emploi, mais 39 % seulement pensent le trouver en Seine-et-Marne.

L'information

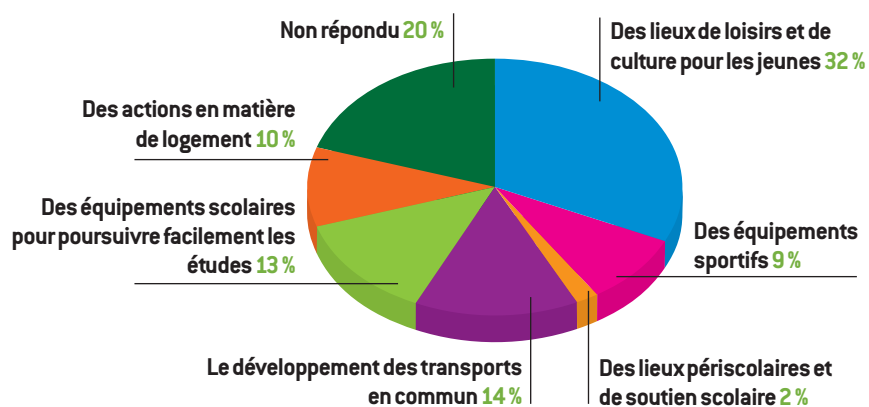
LES JEUNES SE SENTENT, SELON LES SUJETS, PLUS OU MOINS BIEN INFORMÉS :



A ces résultats, doivent être ajoutées les non réponses.

En dehors des loisirs qui obtiennent des résultats satisfaisants, les autres thèmes (orientation scolaire, orientation professionnelle, transports) montrent des jeunes qui ne se sentent pas suffisamment informés pour pouvoir construire leur avenir facilement. Cette information est d'autant plus fragile qu'elle repose sur la proximité et dépend du système relationnel des jeunes. De ce fait, leur vision du monde se réduit en partie à cette proximité. Ce sont en effet les parents (54 %), les établissements scolaires (51 %) et Internet (56 %) qui sont, de loin, les principaux vecteurs d'information. Les amis viennent ensuite avec 39 % et les enseignants 24 %. **Hormis Internet, les canaux d'information dépendent du milieu social dans lequel le jeune évolue.**

Qu'est-ce qui manque le plus en Seine-et-Marne ?



La première demande (exprimée en majorité par les plus jeunes) est de loin la création de lieux de loisirs et de culture.

Néanmoins, en fonction du profil des répondants, les réponses sont plus nuancées. Ainsi, les scolaires expriment le besoin de lieux de culture et d'ouverture au monde. Les étudiants, pour leur part, n'éprouvent pas ce même besoin, mais demandent surtout des transports en commun.

Enfin, les jeunes qui travaillent ou sont en recherche d'emploi expriment principalement une demande de logement, puis de transports en commun.



Conseil général de Seine-et-Marne
Hôtel du Département 77010 Melun cedex
Tél. 01 64 14 77 77

Pour tout complément d'information,
consulter le site du Conseil général de Seine-et-Marne
www.seine-et-marne.fr

